

Landeshauptstadt Magdeburg
Sozial- und Wohnungsamt

Konzept zur Ermittlung der Bedarfe für Unterkunft

Bericht März 2015



**ANALYSE &
KONZEPTE**

Beratungsgesellschaft für Wohnen,
Immobilien, Stadtentwicklung mbH
Gasstraße 10 | 22761 Hamburg

phone +49 (0)40 4850 098-0
fax +49 (0)40 4850 098-98
mail info@analyse-konzepte.de

Inhaltsverzeichnis

0 Überblick: Bedarfe für Unterkunft in der Stadt Magdeburg	4
1 Aufgabenstellung und Vorgehensweise	5
2 Datenverfügbarkeit und Datenschutz	7
3 Vergleichsraum	0
4 Grundlagen der Mietenerhebungen	10
4.1 Festlegung der abstrakt angemessenen Wohnungsgröße	10
4.2 Methodischer Ansatz zur Definition eines angemessenen Wohnungsstandards	11
4.3 Grundgesamtheit und repräsentative Datenbasis	12
4.3.1 Grundgesamtheit	12
4.3.2 Erhebung von Bestandsmieten	13
4.4 Extremwertkappung	15
4.5 Erfassung der Angebotsmieten	16
5 Ableitung der Angemessenheitsgrenzen	18
5.1 Methodischer Ansatz zur Definition eines angemessenen Marktsegmentes	18
5.2 Iteratives Verfahren	20
5.3 Angemessenheitsrichtwerte	23
5.4 Auswertung zu den Kosten für Heizung und Warmwasser	29
Anlage 1 Histogramme der erhobenen Mieten in der Stadt Magdeburg	30

Tabellenverzeichnis

Tab. 1	Fördergrenzen im öffentlich geförderten Wohnungsbau von Sachsen-Anhalt	10
Tab. 2	Anzahl und Verteilung aller erhobenen Mietwerte	14
Tab. 3	Ergebnisse der Extremwertkappung	16
Tab. 4	Anzahl und Verteilung der relevanten Mietwerte	16
Tab. 5	Anzahl und Verteilung der Angebotsmieten	17
Tab. 6	Nachfragergruppen im unteren Marktsegment	19
Tab. 7	Beispiel: Mietenvergleich für Wohnungen ≥ 30 bis ≤ 50 m ²	21
Tab. 8	Netto-Kaltmieten	23
Tab. 9	Übersicht Kalte Betriebskosten	23
Tab. 10	Stadt Magdeburg: Bestandsmieten	24
Tab. 11	Stadt Magdeburg: Angebotsmieten und Neuvertragsmieten	26
Tab. 12	Maximale Brutto-Kaltniete und tatsächliches Angebot	26
Tab. 13	Angemessenheitsgrenzen für Kosten der Unterkunft	27
Tab. 14	Vergleich zwischen den neuen Angemessenheitsgrenzen und den Werten der alten Richtlinie	28
Tab. 15	Übersicht warme Betriebskosten	29

Abbildungsverzeichnis

Abb. 1	Definition des angemessenen Marktsegmentes	20
Abb. 2	Iterative Ermittlung von Angemessenheitsgrenzen	22
Abb. A1	Stadt Magdeburg, ≥ 30 bis ≤ 50 m ² , Netto-Kaltmieten	32
Abb. A2	Stadt Magdeburg, > 50 bis ≤ 60 m ² , Netto-Kaltmieten	32
Abb. A3	Stadt Magdeburg, > 60 bis ≤ 70 m ² , Netto-Kaltmieten	33
Abb. A4	Stadt Magdeburg, > 70 bis ≤ 80 m ² , Netto-Kaltmieten	33
Abb. A5	Stadt Magdeburg, > 80 bis ≤ 90 m ² , Netto-Kaltmieten	34

0 Überblick: Bedarfe für Unterkunft in der Stadt Magdeburg

Für die Stadt Magdeburg wurden die Bedarfe für Unterkunft und Heizung ermittelt, die Ergebnisse sind im Folgenden zusammengefasst. Herleitung, Definition und Hinweise zur Anwendung sind in den nachfolgenden Kapiteln ausführlich beschrieben.

Für Bedarfsgemeinschaften werden die Bedarfe für Unterkunft und Heizung übernommen, soweit diese angemessen sind. Für die Stadt Magdeburg wurden die in untenstehender Tabelle dargestellten Richtwerte für angemessene Miethöhen ermittelt. Gemäß der Rechtsprechung des Bundessozialgerichts wird die Produkttheorie angewendet, d. h. die Summe aus Netto-Kaltmiete je m² und kalten Betriebskosten je m², multipliziert mit der angemessenen Wohnfläche ergibt die maximale Brutto-Kaltmiete, die der angemessenen Miethöhe entspricht. Hierbei wird nach der Zahl der Personen je Bedarfsgemeinschaft unterschieden. Die angegebene Wohnfläche ist dabei ein Richtwert, der einzig für die Ermittlung des Produktes gemäß der von der Rechtsprechung entwickelten Produkttheorie relevant ist. Es kann auch eine größere oder kleinere Wohnfläche bewohnt werden, solange das maximal angemessene Produkt (Brutto-Kaltmiete) nicht überschritten wird.

Die durch die Mietwerterhebung erhobenen Daten spiegeln die Mietpreis-Situation (ortsübliche Miete) in der Stadt Magdeburg wider. Dabei wurde der Richtwert so definiert, dass die überwiegende Zahl der Fälle schon vor einer Einzelfallprüfung angemessen wohnt. In den Fällen, in denen die Miete oberhalb des Richtwertes liegt, muss eine entsprechende Einzelfallprüfung vorgenommen werden. Hierfür müssen dann unter anderem die persönlichen Lebensumstände sowie das zum Zeitpunkt des Bedarfs vorhandene Wohnungsangebot geprüft werden. Sprechen persönliche Umstände bzw. ein zum Bedarfszeitpunkt nicht vorhandenes entsprechendes Wohnungsangebot dafür, dass kein den Richtwerten entsprechender Wohnraum zur Verfügung steht, so muss der Träger die höheren Mietkosten übernehmen.

Stadt Magdeburg: Angemessenheitsrichtwerte der Bedarfe für Unterkunft (Brutto-Kaltmiete)						
Bedarfsgemeinschaften mit ... Personen	1 Person	2 Personen	3 Personen	4 Personen	5 Personen	Jede weitere Person
Wohnfläche	≥30 bis ≤50 m ²	>50 bis ≤60 m ²	>60 bis ≤70 m ²	>70 bis ≤80 m ²	>80 bis ≤90 m ²	+10 m ²
Stadt Magdeburg	300,00	356,40	409,50	487,20	524,70	58,30
Quelle: Mietwerterhebung Stadt Magdeburg 2014						ANALYSE & KONZEPTE

Die Bedarfe für Heizung und Warmwasser werden in Höhe der tatsächlichen Aufwendungen anerkannt, soweit diese angemessen sind.

1 Aufgabenstellung und Vorgehensweise

Seit Januar 2005 wird das System der Mindestsicherung in Deutschland in drei Rechtskreisen geregelt, und zwar in der Grundsicherung für Arbeitsuchende (SGB II), der Sozialhilfe (SGB XII) und dem Asylbewerberleistungsgesetz (AsylbLG). Ein wichtiger Bestandteil ist hierbei die Anerkennung der Bedarfe für Unterkunft und Heizung (KdU).¹ Diese setzen sich zusammen aus den Kosten für die Grundmiete, den kalten Betriebskosten sowie den Kosten für Heizung und Warmwasser.

Für Bedarfsgemeinschaften werden die tatsächlichen Bedarfe für Unterkunft und Heizung anerkannt, jedoch nur bis zur Höhe der "angemessenen" Kosten (§ 22 Abs. 1 Satz 1 SGB II).

Eine Definition dessen, was unter "angemessen" zu verstehen ist, ob und welche Wohnungsgrößen, Ausstattungsmerkmale und Mietpreisobergrenzen jeweils anzusetzen sind, wurde vom Gesetzgeber nicht vorgenommen, sondern ist unter Berücksichtigung der regionalen Besonderheiten vor Ort von den jeweiligen kommunalen Trägern durch ein schlüssiges Konzept festzulegen.

Der Begriff der Angemessenheit der Bedarfe für Unterkunft und Heizung unterliegt dabei der richterlichen Kontrolle (BSG, Urteil vom 17.1.2009 - B 4 AS 27/09 R).

Die Bedarfe können durch ein "schlüssiges Konzept" definiert werden, für das vom BSG ein Anforderungs- und Prüfungsschema entwickelt wurde (vgl. BSG, Urteil vom 22.09.2009 - B 4 AS 18/09 R).

Ausgangspunkt ist eine eigenständige **Datenerhebung** – die sogenannte Mietwerterhebung – die über den gesamten **Vergleichsraum** – die Stadt Magdeburg – erfolgte. Die Mietwerterhebung muss den relevanten Wohnungsmarkt **repräsentativ** und empirisch **valide** abbilden. Der so gewonnene Datensatz ist unter Einhaltung anerkannter **mathematisch-statistischer Grundsätze** auszuwerten. Dies beinhaltet u. a.

- eine nachvollziehbare **Definition des Gegenstandes** der Beobachtung,
- Angaben über den **Beobachtungszeitraum**,
- Festlegung der **Art und Weise** der Datenerhebung,
- Angaben über die gezogenen **Schlüsse** (z. B. Spannoberwert oder Kappungsgrenze).

Analyse & Konzepte hat vor diesem Hintergrund ein Untersuchungskonzept entwickelt, das diese speziellen Anforderungen und Rahmenbedingungen für die Ermittlung von Mieten zur Festlegung von lokalen Angemessenheitswerten berücksichtigt. Dieses Konzept basiert in seinen Grundzügen auf der allgemein anerkannten Vorgehensweise zur Erstellung von qualifizierten Mietspiegeln.

Ziel des vorliegenden Konzeptes ist es, basierend auf einer breiten empirischen Grundlage, für die Stadt Magdeburg eine Definition für die angemessenen Wohnkosten für KdU-Bezieher vorzunehmen und rechtskonforme Mietpreisrichtwerte transparent und realitätsgerecht zu ermitteln. Des Weiteren werden mit dem Konzept die methodischen Grundlagen, der Ablauf der Untersuchung sowie die Ergebnisse der Mietwerterhebung zur Ermittlung von Mietpreisrichtwerten detailliert und nachvollziehbar dargestellt.

¹ Mit den Änderungen des SGB II im Jahr 2011 wurde der ursprüngliche Begriff "Kosten der Unterkunft" in "Bedarfe für Unterkunft" geändert. Die alte Abkürzung "KdU" und der Begriff "KdU-Regelung" haben sich jedoch sehr stark als eigenständige Begriffe etabliert. Im Folgenden werden daher auch hier diese Begrifflichkeiten weiterhin genutzt und synonym verwendet.

Die Konzeption und die einzelnen Schritte der Vorgehensweise seien hier kurz im Überblick dargestellt, die ausführlichen methodischen Erläuterungen erfolgen im jeweiligen Kapitel.

- **Datenschutz**
Die Datenerhebung kann nur auf Basis freiwilliger Auskünfte von Vermietern erfolgen. Dies und der Umgang mit sensiblen Mietdaten erfordern ein eigenes Datenschutzkonzept (s. Kap. 2).
- **Vergleichsraum**
In einem ersten Schritt ist das Verhältnis der verschiedenen räumlichen Ebenen - Stadt, Vergleichsraum, homogener Lebens- und Wohnbereich - zu definieren (s. Kap. 3).
- **Grundlagen der Mieterhebungen**
Im Vorfeld der Datenerhebung sind die angemessene Wohnungsgröße und der angemessene Wohnungsstandard zu definieren. Des Weiteren ist die Grundgesamtheit der einzubeziehenden Wohnungen sowie die erforderliche Stichprobengröße - bereinigt um verzerrende Extremwerte - zu bestimmen, um so einen repräsentativen Datensatz zu ermöglichen (s. Kap. 4).
- **Ableitung der Angemessenheitsgrenzen**
Entsprechend den Anforderungen des BSG sind für die Ermittlung der Richtwerte sowohl Bestands- als auch Angebotsmieten heranzuziehen, um somit einerseits die bereits bestehende Wohnsituation von Bedarfsgemeinschaften und andererseits die erforderliche Neuversorgung richtig abzubilden. Hierbei ist sowohl der abstrakte Richtwert als auch die konkrete Verfügbarkeit zu überprüfen. Um hierbei sowohl zu niedrige Richtwerte - und damit ein zu geringes Wohnungsangebot - als auch zu hohe Richtwerte - und damit eine Fehlsubventionierung und Fehlsteuerung des Wohnungsmarktes - zu vermeiden, hat Analyse & Konzepte ein iteratives Verfahren entwickelt, mit dem der Richtwert nachfrageorientiert und passgenau abgeleitet wird (s. Kap. 5).

2 Datenverfügbarkeit und Datenschutz

Basis des Konzeptes ist, entsprechend der Anforderungen des BSG, eine eigene Datenerhebung, da in der Stadt Magdeburg auf andere repräsentative Datenquellen, wie z. B. einen Mietspiegel, nicht zurückgegriffen werden kann. Für solch eine Datenerhebung gibt es derzeit keine gesetzlichen Regelungen, entsprechend müssen die Befragungen auf **freiwilliger** Basis bei Mietern oder Vermietern durchgeführt werden.

Im Falle der Stadt Magdeburg erfolgte eine Datenabfrage bei großen Wohnungsunternehmen sowie eine schriftliche Befragung kleiner, privater Vermieter (im Detail vgl. Kap. 5.3). Die Freiwilligkeit der Angaben erfordert – insbesondere wenn zwecks Aktualisierung des Konzeptes Folgebefragungen erforderlich werden – einen sehr sensiblen Umgang mit den Daten: Auch wenn es sich nicht um personenbezogene Daten handelt, so stellen die konkreten, wohnungsbezogenen Daten der Unternehmen bzw. Eigentümer elementare Daten ihres Geschäftsbetriebs dar.

Der Rohdatensatz wird in einer Excel-Tabelle mit folgenden Angaben je Wohnung gespeichert:

Gemeinde	Wohnfläche	Grundmiete	Betriebskosten	Heizkosten	Datum Mietvertrag
Beispiel	56 m ²	236,88 €	57,68 €	62,72 €	01.03.2011

Dieser Datensatz enthält keine weiteren Berechnungen. Alle Informationen zur Entstehung und Struktur der Daten, alle Schlüsse und Auswertungen sowie die Darstellung der Verteilung der Mietwerte (Histogramme, s. Anhang) sind im vorliegenden Bericht dargestellt.

Aufgrund des notwendigen, sensiblen Umgangs liegen die Rohdaten nur bei Analyse & Konzepte vor. Die Ergebnisse werden nur in aggregierter Form dargestellt, Einzeldaten werden nicht öffentlich präsentiert, eigentümerspezifische Auswertungen sind nicht möglich.

Analyse & Konzepte geht davon aus, dass der vorliegende Bericht für die Nachvollziehbarkeit der Ergebnisse ausreichend ist. Sollten Zweifel oder Wünsche hinsichtlich der Berechnungen bestehen, kann Analyse & Konzepte jederzeit ergänzende Analysen oder Neuberechnungen im Rahmen eines gerichtlichen Verfahrens durchführen. Sollten dennoch vom Gericht die Rohdaten angefordert werden, so kann eine Übersendung erfolgen, soweit eine Weitergabe ausgeschlossen ist und die Verwendung nur für den Zweck des Verfahrens datenschutzrechtlich sichergestellt werden kann.²

Aus datenschutzrechtlicher Sicht von gleichfalls hoher Relevanz ist die Adressgenerierung für die Anschreiben an die Eigentümer sowie die Verarbeitung dieser personenbezogenen Daten.

² Die Mietwerterhebung stellt die bisher umfassendste Mietensammlung in der Stadt Magdeburg dar. Aus Sicht von Analyse & Konzepte ist damit die lokale Erkenntnis-Basis gegeben, sodass entsprechend der aktuellen Rechtsprechung des BSG (Urteil vom 11.12.2012 - B 4 AS 44/12 R) im Rahmen des Verfahrens die Angemessenheit ermittelt werden kann bevor auf die Tabellen des Wohngeldgesetzes verwiesen wird.

Um die Anforderungen des Datenschutzes zu erfüllen, hat Analyse & Konzepte im Rahmen der Projektbearbeitung folgende Punkte umgesetzt:

- Erstellung eines Datenschutzkonzeptes,
- Nutzung der Erhebungsdaten ausschließlich zur Erstellung der Mietwerterhebung für die Stadt Magdeburg,
- Sicherung der betroffenen Verzeichnisse und Dateibereiche durch Passwörter,
- Umgehende Löschung aller nicht mehr benötigten personenbezogenen Daten (Adressdaten),
- Verpflichtung aller beteiligten Mitarbeiter zur Einhaltung des Datenschutzes gemäß § 5 BDSG.

Nicht mehr notwendige personenbezogene Daten werden zum jeweils frühestmöglichen Zeitpunkt gelöscht. Diese Löschungen wurden auch auf den entsprechenden Sicherungsdatenträgern vollzogen.

Die befragten Vermieter wurden in den Anschreiben über die Freiwilligkeit der Teilnahme an der Befragung informiert. Darüber hinaus wurden sie darauf hingewiesen, dass die zur Verfügung gestellten Daten einzig für die Erstellung der Mietwertübersicht genutzt werden. Die anonymisierten Originaldaten werden nur für Streitfälle zur Verfügung gestellt. Dabei muss sichergestellt werden, dass die Daten nur von berechtigten Personen genutzt werden können. Diese Personen sind auf die Einhaltung des Datenschutzes zu verpflichten, sodass auszuschließen ist, dass die Originaldaten den Kreis der berechtigten Personen verlassen.

Der für die Stadt Magdeburg zuständige Datenschutzbeauftragte wurde im Vorfeld der Erhebung über die Vorgehensweise und die verwendeten Daten informiert und das Untersuchungskonzept mit ihm abgestimmt.

3 Vergleichsraum

Als einen Schritt bei der Erstellung eines schlüssigen Konzeptes hat das BSG die Festlegung eines Vergleichsraums gefordert und dies in seinem Urteil vom 19.02.2009 B 4 AS 30/08 R näher ausgeführt: "Da es bei der Festlegung des Vergleichsraumes um die Ermittlung einer (angemessenen) Referenzmiete am Wohnort oder im weiteren Wohnumfeld des Hilfebedürftigen geht, sind die Grenzen des Vergleichsraumes insbesondere nach folgenden Kriterien abzustecken: Es geht darum zu beschreiben, welche ausreichend großen Räume (nicht bloße Orts- oder Stadtteile) der Wohnbebauung aufgrund ihrer räumlichen Nähe zueinander, ihrer Infrastruktur und insbesondere ihrer verkehrstechnischen Verbundenheit einen insgesamt betrachtet homogenen Lebens- und Wohnbereich bilden." Entsprechend hält das BSG es für möglich, die Stadt München als einen Vergleichsraum zu betrachten (ebd.).

Was diese Aussage für kreisfreie Städte bedeutet, wie die erforderlichen Referenzmieten empirisch gewonnen werden können und wie im konkreten Einzelfall der homogene Lebens- und Wohnbereich definiert wird, erfordert eine komplexe Betrachtungs- und Vorgehensweise, die im Folgenden näher erläutert werden soll.

Ausgangspunkt ist die Festlegung des BSG, dass ein maßgeblicher räumlicher Vergleichsmaßstab festgelegt werden muss, innerhalb dessen das Mietpreisniveau angemessener Wohnungen ermittelt werden soll (Urteil des BSG vom 19.02.2009 - B 4 AS 30/08 R).

Im Konzept von Analyse & Konzepte stellt die Stadt Magdeburg den Vergleichsraum dar. In diesem werden die Referenzmieten erhoben. Das BSG orientiert sich bei seiner theoretischen Ableitung des Wohnortes u. a. an Distanzen bzw. zeitlichen Erreichbarkeitsmaßstäben, wie sie auch arbeitssuchenden Personen zugemutet werden können. So heißt es dort: "Aufrechterhalten des sozialen Umfeldes bedeutet nicht, dass keinerlei Veränderungen der Wohnraumsituation stattfinden dürften. Vielmehr sind vom Hilfeempfänger auch Anfahrtswege mit öffentlichen Verkehrsmitteln hinzunehmen, wie sie etwa erwerbstätigen Pendlern als selbstverständlich zugemutet werden" (BSG, B 4 AS 30/08).

Generell kann es einer Bedarfsgemeinschaft im Rahmen der abstrakten Prüfung zugemutet werden, innerhalb des Wohnortes bzw. Vergleichsraumes Entfernungen von bis zu 1,5 Stunden in Kauf zu nehmen. Für den Stadt Magdeburg bedeutet dies, dass das Stadtgebiet einen einzigen Vergleichsraum bildet, der im Vergleich zu Berlin als einem gerichtlich bestätigten Vergleichsgebiet, noch immer relativ klein ist.³

³ Auch das LSG Hessen betrachtet den größten hessischen Landkreis Waldeck-Frankenberg als einen Vergleichsraum (L 7 AS 78/12).

4 Grundlagen der Mieterhebungen

Im Vorfeld der Datenerhebung sind die angemessene Wohnungsgröße und der angemessene Wohnungsstandard zu definieren. Des Weiteren ist die Grundgesamtheit der einzubeziehenden Wohnungen sowie die erforderliche Stichprobengröße - bereinigt um verzerrende Extremwerte - zu bestimmen, um so einen repräsentativen Datensatz zu ermöglichen.

4.1 Festlegung der abstrakt angemessenen Wohnungsgröße

In einem ersten Schritt ist die abstrakt angemessene Wohnungsgröße festzustellen (BSG, Urteil vom 22.09.2009 - B 4 AS 18/09 R). Sie bildet die Basis für die Berechnung der Mieten nach dem Prinzip der Produkttheorie. Das Produkt zur Beurteilung der Angemessenheit berechnet sich aus der für die jeweilige Größenklasse ermittelten Quadratmetermiete und der für die Größe der Bedarfsgemeinschaft definierten maximalen Wohnfläche. Die Festlegung der angemessenen Wohnungsgrößen erfolgt dabei unabhängig von der Anzahl der Räume (BSG 19.10.2010 – B 14 AS 2/10 R).

Entsprechend der Rechtsprechung des BSG bilden dabei die Fördergrenzen des öffentlich geförderten Wohnungsbaus den Rahmen für die rechnerisch in Ansatz zu bringenden maximalen Wohnflächen. Für das Land Sachsen-Anhalt ist dies im Runderlass des Ministeriums für Raumordnung, Städtebau und Wohnungswesen (MRS) vom 23. Februar 1993 (MBI. LSA Nr. 27/1993, S. 1281) und den dazu erlassenen Richtlinien aus den Jahren 1993 und 1995 (Richtlinie über die Gewährung von Zuwendungen zur Förderung des Mietwohnungsneubaus in Sachsen-Anhalt, RdErl. des MRS vom 23. Februar 1993, MBI. LSA Nr. 27/1993, S. 1285, RdErl. des Ministeriums für Wohnungswesen, Städtebau und Verkehr (MWV) vom 10. März 1995, MBI. LSA Nr. 31/1995, S. 1133) geregelt.

Diese Größenklassen werden für das Konzept der Stadt Magdeburg unverändert übernommen.

Tab. 1 Fördergrenzen im öffentlich geförderten Wohnungsbau von Sachsen-Anhalt	
Haushaltgröße	Max. Wohnungsgröße
1 Person	≥30 ≤50 m ²
2 Personen	>50 ≤60 m ²
3 Personen	>60 ≤70 m ²
4 Personen	>70 ≤80 m ²
5 Personen	>80 ≤90 m ²
Jede weitere Person	+10 m ²
Quelle: Mietwerterhebung Stadt Magdeburg 2014	
ANALYSE & KONZEPTE	

Aufgrund der geringen Zahl sehr großer Bedarfsgemeinschaften einerseits und relativ geringer Fallzahlen sehr großer Wohnungen andererseits wird bereits für Haushalte mit mehr als fünf Personen eine Klasse gebildet. Für diese gilt "für jede weitere Person" +10 m².

Bei der Mietwerterhebung werden grundsätzlich Wohnungen aller Wohnungsgrößen erfasst und sind entsprechend im Datensatz enthalten. Hinsichtlich der **Auswertung** der Daten gibt es bei der Größenklasse für 1-Personen-Haushalte eine Ausnahme: Hier werden nur Wohnungen von 30-50 m²

berücksichtigt. Mit dieser Definition einer Mindestwohnungsgröße, die bei der Erstellung von Mietspiegeln üblich ist, sollen quadratmeter-spezifische Mietpreisverzerrungen reduziert werden, um so die Repräsentativität der Mietwerterhebung sicherzustellen.⁴ Hintergrund ist die Tatsache, dass in aller Regel die Quadratmetermiete einer kleinen Wohnung bei gleicher Ausstattung und Lage höher ist als die einer größeren Wohnung (Wohnkosten-Progression). Allerdings nimmt die Quadratmetermiete in aller Regel keine Größenordnung an, die dazu führen würde, dass eine sehr kleine Wohnung in der Gesamtmiete teurer wäre als eine vergleichbare größere Wohnung.

Da die Größenklasse für 1-Personen-Haushalte eine sehr große Spanne aufweist, sind hier die Verzerrungen besonders groß, insbesondere dann, wenn für die Richtwertermittlung das Produkt gebildet wird und die hohe Quadratmetermiete einer kleinen Wohnung auf die maximal angemessene Wohnfläche bezogen wird. Damit entstehen potenzielle Richtwerte, die weit über den eigentlichen Marktwerten liegen können.

Sollte im Zuge eines Verfahrens das Sozialgericht keine oder eine andere Mindestwohnungsgröße wünschen, so können mit dem vorhandenen Datensatz für 1-Personen-Bedarfsgemeinschaften neue Werte berechnet werden.

4.2 Methodischer Ansatz zur Definition eines angemessenen Wohnungsstandards

Die Angemessenheit der Mietkosten für Wohnungen des einfachen Standards soll auf Basis der regionalen Gegebenheiten bestimmt werden, da nur so eine entsprechende Versorgung der Bedarfsgemeinschaften sichergestellt werden kann. Was angemessen ist, ist somit immer relativ. Die Festlegung von Angemessenheitsgrenzen für das einfache Wohnungsmarktsegment ist dabei von zwei Einflussfaktoren abhängig, nämlich der regional vorzufindenden Qualität des relevanten Mietwohnungsbestandes sowie der Anzahl der zu versorgenden Bedarfsgemeinschaften. Denn wenn die Anzahl der Bedarfsgemeinschaften bzw. deren Anteil an den Haushalten im Stadtgebiet größer ist, werden mehr Wohnungen zur hinreichenden Versorgung benötigt als bei geringeren Volumina.

In der BSG-Rechtsprechung wurden zur Bestimmung des unbestimmten Rechtsbegriffes der Angemessenheit (s. § 22 Abs. 1 Satz 1 SGB II) und des hierfür zugrunde gelegten einfachen Standards in der Entscheidung vom 22.09.2009 (BSG, 22.09.2009 - B 4 AS 18/09 R) zwei Erhebungsansätze dargestellt: In der einen Variante können die Mieten speziell nur im unteren Wohnungsmarktsegment erhoben werden, in der anderen Variante wird auf das einfache, mittlere und gehobene Segment - also auf nahezu den gesamten Wohnungsmarkt - abgestellt.

In beiden Ansätzen werden jedoch in der Regel nur Wohnungsbestände berücksichtigt, die über eine vermietet-seitige Ausstattung der Wohnung mit einem Bad und einer Sammelheizung (die Brennstoffzufuhr erfolgt nicht mit der Hand) verfügen. Wohnungen ohne Bad oder Sammelheizung repräsentieren i. d. R. das unterste Marktniveau, welches nach Ansicht des BSG nicht für eine Anmietung zumutbar ist.

Analyse & Konzepte hat sich für die Nutzung des zweiten Erhebungsansatzes entschieden, da der erst genannte Ansatz (alleinige Erhebung der Mieten im unteren Wohnungsmarktsegment) aus erhebungstechnischer Sicht und der notwendigen Gewährleistung einer Versorgungssicherheit nicht mit einem vertretbaren Aufwand realisiert werden kann. Denn dabei könnte ein einfacher und regional zu bestimmender Wohnungsstandard nur anhand eines umfangreichen Ausstattungskatalogs erhoben werden. Theoretisch ist es möglich, eine Definition der Angemessenheit auf Basis einer Auflistung

⁴ Der Ausschluss kleinster Wohnungen erfolgt nur hinsichtlich der Richtwert-Ermittlung, nicht hinsichtlich der tatsächlichen Wohnraumversorgung, die im Sinne der Produkttheorie selbstverständlich möglich ist. Vgl. auch Knickrehm, Sabine: "Schlüssiges Konzept 'Satzungslösung' und Anforderungen des BVerfG" in Sozialrecht aktuell 4/2011, S. 129.

vorzunehmen, über welche Ausstattungsmerkmale, in welcher Qualität eine Wohnung maximal verfügen darf, um angemessen zu sein. Dies ist in der empirischen Praxis nicht umsetzbar, da dann ein differenzierter Katalog mit Ausstattungsmerkmalen sowie deren jeweiliger Gewichtung erstellt, und dieser dann für jede potenziell infrage kommende Wohnung abgeprüft werden müsste. Dieser Erhebungsaufwand ist i. d. R. nicht realisierbar, zumal die Teilnahme an den Erhebungen freiwillig ist. Der Arbeitsaufwand für die befragten Vermieter darf nicht zu hoch sein, da sich diese ansonsten einer Teilnahme verweigern würden.

Selbst wenn dieses Erhebungsproblem gelöst wäre, könnte es trotzdem sein, dass dieser auf Ausstattungsmerkmalen basierende einfache Standard nicht hinreichend groß ist, um alle Bedarfsgemeinschaften versorgen zu können und der Ausstattungskatalog solange durch weitere Ausstattungsmerkmale (oder Merkmalskombinationen) erweitert werden müsste, bis eine entsprechende Versorgung der Bedarfsgemeinschaften sichergestellt werden kann.

Vor diesem Hintergrund definiert Analyse & Konzepte die Angemessenheitsgrenzen für den einfachen Standard ausschließlich über die Miethöhe. Wie sich in Mietspiegelerhebungen bzw. Mietspiegeltabellen zeigt, gibt es einen engen proportionalen Zusammenhang zwischen der Ausstattungsqualität einer Wohnung und deren Mietpreis: Je besser die Ausstattung, desto höher ist i. d. R. der Mietpreis. Wohnungen des einfachen Standards sind entsprechend diejenigen Bestände vor Ort mit den niedrigsten Mieten. Auch das BSG weist in seiner aktuellen Rechtsprechung darauf hin, dass sich der Standard in der Wohnungsmiete niederschlägt (BSG 22.08.2012 – B 14 AS 13/12 R).

4.3 Grundgesamtheit und repräsentative Datenbasis

Wählt man wie oben dargestellt den Ansatz, das untere Marktsegment über den Mietpreis abzubilden, so ist der gesamte relevante Markt zu erheben und eine repräsentative Datenbasis zu erstellen.

4.3.1 Grundgesamtheit

Die Aufgabe, den gesamten Markt abzubilden, bedeutet nicht alle Wohnungen berücksichtigen zu müssen, denn in seiner Entscheidung vom 18. Juni 2008 (B 14/7b AS 44/06 R) hat das BSG dies auf den "in Betracht zu ziehenden Mietwohnungsbestand" (Rn. 16) beschränkt, ohne diesen jedoch genauer zu definieren. Entscheidend ist, dass nur auf den Bereich Mietwohnungen abzustellen ist. Darüber hinaus kann die Rechtsprechung - analog zum Mietspiegel – dahin gehend interpretiert werden, dass nur Mieten berücksichtigt werden, die prinzipiell für alle Bevölkerungsgruppen, zugänglich sind. Zusätzlich sind Wohnungen, die Zugangsbeschränkungen der sozialen Wohnraumförderung unterliegen, zu berücksichtigen, da diese ja gerade auch für Bedarfsgemeinschaften zur Verfügung stehen sollen. Dementsprechend werden Mieten, die mit persönlichen Beziehungen oder mit weiteren Leistungen gekoppelt sind, nicht berücksichtigt. Hierzu gehören folgende Wohnungen:

- Wohnungen mit Freundschaftsmieten (Vermietung zu reduzierten Mieten an Angehörige oder nähere Verwandte),
- mietpreisreduzierte Werkwohnungen,
- Wohnungen in Wohn- und Pflegeheimen,
- gewerblich oder teilgewerblich genutzte Wohnungen (mit Gewerbemietvertrag)
- möblierte Wohnungen,
- Ferienwohnungen.

Solche Mietverhältnisse wurden durch entsprechende Filterfragen bei der Mietwerterhebung in der Stadt Magdeburg schon im Vorfeld der Erhebung ausgeschlossen. Die Ausfilterung dieser Bestände kann erst im Rahmen der Erhebung stattfinden, da entsprechende Merkmale nicht zentral erfasst sind.

Für die Betrachtung des Gesamtwohnungsmarktes ist mit Hilfe der amtlichen Statistik diese Filterung nur bedingt möglich. Hier kann der in Betracht zu ziehende Mietwohnungsbestand wie folgt abgeschätzt werden:

- Die Stadt Magdeburg verfügt über rd. 32.042 Wohngebäude, davon entfallen auf den Geschosswohnungsbau rd. 12.427 Wohngebäude.
- Laut Zensus 2011 sind rd. 106.270 Wohnungen zu Wohnzwecken vermietet (auch mietfrei), hierunter befinden sich auch Werkwohnungen und Wohnungen, die zu Freundschaftsmieten und/oder Sonderkonditionen vermietet werden.

Des Weiteren hat das BSG festgelegt, dass Wohnungen des untersten Standards nicht zu berücksichtigen sind, weil Hilfebedürftige bei der Wohnungssuche im Sinne der Existenzsicherung grundsätzlich nicht auf solche Substandard-Wohnungen verwiesen werden können (BSG Urteil vom 19.10.2010, B 14 AS 50/10 R). Entsprechend wurden im Rahmen der Erhebungen bzw. Auswertungen nur diejenigen Wohnungen berücksichtigt, die vermietetseitig zumindest über die Merkmale "Bad" **und** "Sammelheizung" verfügen. Substandardwohnungen, die diesem Niveau nicht genügen, blieben unberücksichtigt.

In der amtlichen Statistik ist das Merkmal einer Substandardwohnung letztmalig mit der Gebäude- und Wohnungszählung aufgenommen und seitdem nicht mehr aktualisiert worden. Entsprechend können hierfür keine konkreten Angaben für die Stadt Magdeburg gemacht werden. Es ist aber davon auszugehen, dass der in Betracht zu ziehende Mietwohnungsmarkt mehrere Prozentpunkte niedriger liegt, als die oben abgeleiteten 106.270 Wohnungen.

4.3.2 Erhebung von Bestandsmieten

Für die Grundgesamtheit gilt es anhand der Mietwerterhebung eine repräsentative Datenbasis zu ermitteln. Die Mietwerterhebung für die Stadt Magdeburg basiert auf einer umfangreichen Vermieterbefragung. Um die Mieten im Stadtgebiet umfassend abbilden zu können, wurden die Erhebungen in einem dreistufigen Verfahren durchgeführt:

1. Stufe

Im ersten Schritt wurden von Analyse & Konzepte die größeren Vermieter und Verwalter identifiziert, die in der Lage sind, eine große Zahl an Mietwerten elektronisch zu übermitteln, da sie über eine professionelle Wohnungsverwaltung verfügen. Diese Vermieter wurden von der Stadt Magdeburg angeschrieben und anschließend von Analyse & Konzepte gebeten, die für die Erhebung benötigten Informationen zur Verfügung zu stellen. Im Rahmen intensiver telefonischer Kontakte mit den Entscheidungsträgern konnten insbesondere die großen Wohnungsunternehmen für eine Mitwirkung an der Erhebung gewonnen werden.

2. Stufe

Um einen möglichst umfassenden Überblick über das örtliche Mietniveau zu erlangen, ist es notwendig, auch die Mieten kleinerer Vermieter in der Erhebung zu berücksichtigen, die weniger professionell und EDV-basiert vermieten. Diese wurden schriftlich befragt.

Für die Befragung der kleinen Vermieter wurden Adresdaten aus Grundsteuerdaten der Stadt Magdeburg zur Verfügung gestellt. Aus diesen wurden vorab diejenigen Adressen herausgefiltert, für die von den Vermietern und Verwaltern bereits Mietdaten zur Verfügung gestellt wurden. Insgesamt wurden rd. 2.100 kleinere Vermieter angeschrieben und um eine freiwillige Teilnahme an der Befragung gebeten.

Im Rahmen der Erhebung erhielten die Vermieter und Verwalter ein Informationsanschreiben sowie entsprechende Erhebungsbögen.

Mit der Mietwerterhebung wurden sowohl von den kleinen als auch von den großen Vermietern folgende Daten erhoben:

- Datum des Mietvertragsbeginns
- Datum der letzten Mietänderung
- Wohnungsgröße
- Netto-Kaltniete
- Kalte Betriebskosten (Vorauszahlungsbetrag)
- Enthalten die kalten Betriebskosten Wasserkosten?
- Heiz- und Warmwasserkosten (Vorauszahlungsbetrag)
- Beinhalten die Heizkosten die Kosten zur Erstellung von Warmwasser?

Die von Analyse & Konzepte durchgeführte Datenerhebung fand in der Stadt Magdeburg von August 2014 bis Januar 2015 statt. Die Mietdaten wurden unabhängig vom Erhebungsdatum jeweils zum Stichtag 01.09.2014 erhoben.

- Im Ergebnis umfasst die Mietwerterhebung für die Stadt Magdeburg 48.213 erhobene Mietwerte.

Tab. 2 Anzahl und Verteilung aller erhobenen Mietwerte								
	Wohnungsgröße							Summe
	unter 30	30 bis ≤ 50 m ²	>50 bis ≤ 60 m ²	>60 bis ≤ 70 m ²	>70 bis ≤ 80 m ²	>80 bis ≤ 90 m ²	nicht zuzuordnen	
Stadt Magdeburg	129	15.381	13.048	14.798	3.136	1.677	44	48.213
nicht zuzuordnen	0	0	0	0	0	0	0	0
Summe	129	15.381	13.048	14.798	3.136	1.677	44	48.213

Quelle: Mietwerterhebung Stadt Magdeburg 2014

ANALYSE &
KONZEPTE

Hinsichtlich der Repräsentativität des Datensatzes hat das BSG in seiner Entscheidung vom 18. Juni 2008 festgestellt, dass dies dann der Fall ist "wenn die Datenbasis auf mindestens 10 % des regional in Betracht zu ziehenden Mietwohnungsbestandes beruht" (B 14/7b AS 44/06 R, Rn. 16). In Bezug auf die Stadt Magdeburg wären somit weniger als 10.627 Mietwerte erforderlich. Diesem Konzept liegen 48.213 Datensätze zu Bestandsmieten und 4.187 Angebotsmieten (vgl. Kap. 4.5) - also insgesamt 52.400 Mieten zugrunde. Damit kann von einer sehr guten, umfangreichen und repräsentativen Datenbasis gesprochen werden.

Die mit der Mietwerterhebung insgesamt erfassten Daten konnten aufgrund fehlerhafter oder fehlender Angaben nicht alle für die Auswertung verwendet werden. Es wurde versucht, die nicht relevanten Wohnungen im Vorfeld gar nicht erst zu erfassen, ein Teil musste jedoch anhand von Filterfragen (s. Kap. 4.3.1) ausgesondert werden.

Dieser bereinigte Datensatz liegt den folgenden Auswertungen zugrunde und kann für weitere Analysen im Rahmen gerichtlicher Verfahren herangezogen werden (vgl. Kap. 2).

4.4 Extremwertkappung

Sämtliche erhobenen Daten wurden in einer Datenbank zusammengefasst. Um die Daten nutzen und auswerten zu können, waren vorab einige Arbeitsschritte zur Erstellung einer einheitlichen Datenbasis notwendig. Dazu gehörte u. a.:

- Umrechnung der ermittelten Mietdaten auf den einheitlichen Begriff der Netto-Kaltmiete pro Quadratmeter,
- Zuordnung der Mieten zu den jeweiligen Wohnungsmarkttypen und Wohnungsgrößenklassen.

Vor den weiteren Auswertungen der Quadratmetermieten wurde für jedes Tabellenfeld eine Extremwertkappung vorgenommen. Bei Extremwerten handelt es sich um Mietwerte, die sich deutlich von anderen Werten eines Tabellenfeldes unterscheiden und deshalb nicht in die Auswertungen einbezogen werden sollen ("Ausreißer").

Für die Frage, wann es sich bei einem Mietwert um einen Extremwert handelt, gibt es keine allgemeingültige Antwort bzw. Definition. In den aktuellen Hinweisen der Bundesregierung zur Erstellung von Mietspiegeln wird folgende Anforderung an eine Extremwertkappung gestellt:

Beim qualifizierten Mietspiegel ist auf eine statistisch fundierte Eliminierung von Ausreißern zu achten. Die Eliminierung darf nicht auf Basis willkürlicher Festlegungen, z. B. durch den Arbeitskreis Mietspiegel, erfolgen.⁵

Neben den bereits bei der Befragung verwendeten Filterfragen, die außergewöhnliche Mietverhältnisse identifizieren sollen (s. Kap. 4.3.1), setzt Analyse & Konzepte diesen Anspruch mit Hilfe eines Intervalls zur Extremwertbereinigung um.

Bei allen Mietwerterhebungen werden standardmäßig alle Werte aussortiert, die außerhalb des Bereichs um den Mittelwert herum liegen, der durch die um den Faktor 1,96 multiplizierte Standardabweichung definiert ist. Dieses Vorgehen wurde in Anlehnung an die Verteilungsverhältnisse einer Normalverteilung gewählt, bei der sich in diesem Intervall 95% aller Fälle befinden.

Werte außerhalb des Bereiches des 1,96-fachen der Standardabweichung werden in der Statistik als "Ausreißer" (Extremwerte) behandelt. Die jeweiligen feldbezogenen Kappungsgrenzen sind in der Anlage 1 für die einzelnen Tabellenfelder aufgeführt und graphisch dargestellt.

- Nach Durchführung der Extremwertkappung standen für die eigentliche Auswertung insgesamt 45.466 Mieten zur Verfügung.

⁵ Bundesministerium für Verkehr, Bau- und Wohnungswesen: Hinweise zur Erstellung von Mietspiegeln. Berlin 2002, S. 42.

Tab. 3 Ergebnisse der Extremwertkappung	
Vollgültige Mietwerte	47.717
./. Extremwertkappung	2.251
Vollgültige Mietwerte	45.466
Quelle: Mietwerterhebung Stadt Magdeburg 2014	
ANALYSE & KONZEPTE	

Sämtliche 5 Tabellenfelder weisen mit 3.165 bis 14.652 Mietwerten Fallzahlen auf, die ausreichend sind, um den Anforderungen an die Fallzahlen für qualifizierte Mietspiegel zu genügen.

Tab. 4 Anzahl und Verteilung der relevanten Mietwerte						
	Wohnungsgröße					Summe
	≥30 bis ≤50 m²	>50 bis ≤60 m²	>60 bis ≤70 m²	>70 bis ≤80 m²	>80 bis ≤90 m²	
Stadt Magdeburg	14.652	12.303	11.720	3.165	3.626	45.466
Quelle: Mietwerterhebung Stadt Magdeburg 2014						
ANALYSE & KONZEPTE						

4.5 Erfassung der Angebotsmieten

Neben den Bestandsmieten sind die Angebotsmieten zu erfassen, um das aktuelle Vermietungsgeschehen abzubilden und die konkrete Verfügbarkeit prüfen zu können. Daher wurde im Rahmen der Untersuchung neben der Erhebung der Bestandsmieten auch eine Recherche der aktuellen Angebotsmieten vorgenommen.

Die Recherche der Angebotsmieten wurde im Zeitraum Juli 2014 bis Dezember 2014 durchgeführt. Dabei wurden die folgenden Quellen ausgewertet:

- Immoscout 24 (Internet-Immobilienportal)
- Immonet (Internet-Immobilienportal)
- Immowelt (Internet-Immobilienportal)
- Örtliche Tagespresse, Anzeigenblätter
- Internetseiten der großen Wohnungsanbieter im Stadtgebiet.

Sämtliche Daten wurden in einer Datenbank erfasst. Um die Daten nutzen und auswerten zu können, waren vorab einige Arbeitsschritte zur Erstellung einer einheitlichen Datenbasis notwendig. Dazu gehörten u. a.

- Umrechnung der ermittelten Mietdaten auf den einheitlichen Begriff der Netto-Kaltmiete pro Quadratmeter
- Bereinigung der Daten von Dubletten (Mehrfachinserate)
- Eliminierung von Extremwerten durch Begrenzung der Daten auf den Bereich der 1,96-fachen Standardabweichung unter- und oberhalb des Mittelwerts.

Tab. 5 Anzahl und Verteilung der Angebotsmieten						
	Wohnungsgröße					Summe
	≥30 bis ≤50 m²	>50 bis ≤60 m²	>60 bis ≤70 m²	>70 bis ≤80 m²	>80 bis ≤90 m²	
Stadt Magdeburg	1.292	1.053	935	421	311	4.012
Quelle: Mietwerterhebung Stadt Magdeburg 2014						ANALYSE & KONZEPTE

Während des Erhebungszeitraumes konnten insgesamt 4.187 Angebote ermittelt werden. Vor den weiteren Auswertungen der Quadratmetermieten wurde eine tabellenfeldbezogene Extremwertkappung auf Basis des Intervalls der 1,96-fachen Standardabweichung unter- und oberhalb des Mittelwerts über alle als mietwerterhebungsrelevant identifizierten Mieten vorgenommen. Nach Durchführung dieser Extremwertkappung standen für die eigentliche Auswertung insgesamt 4.012 Mieten zur Verfügung.

Diese Anzahl liegt unter dem tatsächlichen Angebotsvolumen, da nicht alle Wohnungen über diese Medien vermarktet werden. Da man nicht erschienene Angebote nicht berechnen kann, soll dieses Phänomen an folgender Überschlagsrechnung verdeutlicht werden:

- In sechs Monaten wurden 4.012 verwertbare Angebote erfasst, was auf das Jahr hochgerechnet 8.016 wären.
- In der Stadt Magdeburg gibt es laut Zensus 2011 rd. 106.270 zu Wohnzwecken vermietete Wohnungen, die übliche Fluktuation (Zuzüge, Umzüge) liegt bei 8-10 % pro Jahr.
- Es werden also ca. 8.501-10.627 Mietverhältnisse pro Jahr neu abgeschlossen, das veröffentlichte Angebot liegt noch darunter.
- Laut Zensus 2011 beträgt der Leerstand rd. 13.478 Wohnungen, die ebenfalls nicht vollständig als Mietangebote öffentlich vermarktet werden.

Für diese Diskrepanz gibt es eine Reihe von Ursachen: So wird ein Teil des Angebotes direkt vermarktet, ohne Anzeigen zu schalten. Z. B. bieten Wohnungsgesellschaften ihre Wohnungen zuerst ihnen bekannten Interessenten an. Auch werden gleichartige Wohnungen von Wohnungsunternehmen nur einmal inseriert, obwohl mehrere Wohnungen zur Verfügung stehen. Mieter vermitteln ihre Wohnung an Bekannte als Nachmieter, usw.

Im Ergebnis stellen die mittels der Auswertung von Anzeigen in Printmedien und im Internet erhobenen Angebotsmieten nur eine Stichprobe des Gesamtmarktes dar, die die Struktur des Angebotsmarktes jedoch sehr gut abbildet. D. h. auch wenn absolut betrachtet, bezogen auf die Anzahl der Fälle, scheinbar kein ausreichendes Angebot öffentlich vermarktet wird, zeigt die Betrachtung des Anteils der tatsächlich verfügbaren Wohnungen (s. Tab. 12), wie hoch der Anteil des Angebotsmarktes ist, der zu den Richtwerten angemietet werden kann.

Weiterhin weicht das veröffentlichte Angebot, bezogen auf die Miethöhe, deutlich von den bei der Erhebung festgestellten realen Mietvertragsabschlüssen der Neuvertragsmieten ab. Der Vergleich von Angebots- und Neuvertragsmieten zeigt (s. Kap. 5.2), dass die durchschnittlichen Neuvertragsmieten deutlich unterhalb der durchschnittlichen Angebotsmieten liegen. Das bedeutet, dass tatsächlich ein wesentlich größeres Wohnungsangebot unterhalb der Richtwerte zur Verfügung steht, als dieses in den ermittelten Angebotsmieten zum Ausdruck kommt.

5 Ableitung der Angemessenheitsgrenzen

Entsprechend der Anforderungen des BSG sind für die Ermittlung der Richtwerte sowohl Bestands- als auch Angebotsmieten heranzuziehen, um somit einerseits die bereits bestehende Wohnsituation von Bedarfsgemeinschaften und andererseits die erforderliche Neuversorgung richtig abzubilden. Hierbei ist sowohl der abstrakte Richtwert als auch die konkrete Verfügbarkeit zu überprüfen. Um hierbei sowohl zu niedrige Richtwerte - und damit ein zu geringes Wohnungsangebot - als auch zu hohe Richtwerte - und damit eine Fehlsubventionierung und Fehlsteuerung des Wohnungsmarktes - zu vermeiden, hat Analyse & Konzepte ein iteratives Verfahren entwickelt, mit dem der Richtwert nachfrageorientiert und passgenau abgeleitet wird.

5.1 Methodischer Ansatz zur Definition eines angemessenen Marktsegmentes

Da der Gesetzgeber keine Legaldefinition des "unteren Wohnungsmarktsegmentes" vorgenommen hat, sondern die Mieten über einen unbestimmten Rechtsbegriff (angemessen) regional definieren will, muss das untere Wohnungsmarktsegment aus den örtlichen Verhältnissen abgeleitet werden.

Diese Vorgehensweise erlaubt es, die Richtwerte den regionalen Besonderheiten differenziert anpassen zu können und so den Umfang des Wohnungsangebots dem benötigten Bedarf anzugleichen. Ziel ist es dabei, eine Versorgung der Bedarfsgemeinschaften mit Wohnraum im unteren Wohnungsmarktsegment sicherzustellen und eine räumliche Konzentration von Leistungsempfängern zu verhindern (soziale Segregation).

Dabei dürfen die Bedarfsgemeinschaften aber nicht als alleinige Nachfragergruppe nach preisgünstigem Wohnraum betrachtet werden. Vielmehr müssen auch konkurrierende Nachfragergruppen, die auf den gleichen preiswerten Wohnraum angewiesen sind, berücksichtigt werden. Hierzu gehören insbesondere

- Wohngeldempfänger,
- Geringverdiener ohne Leistungsbezug,
- Empfänger von BAföG/Berufsausbildungshilfe.

Die Versorgung der Bedarfsgemeinschaften mit Wohnraum im unteren Wohnungsmarktsegment darf nicht zu einer Besserstellung gegenüber Geringverdienern ohne Leistungsbezug führen.

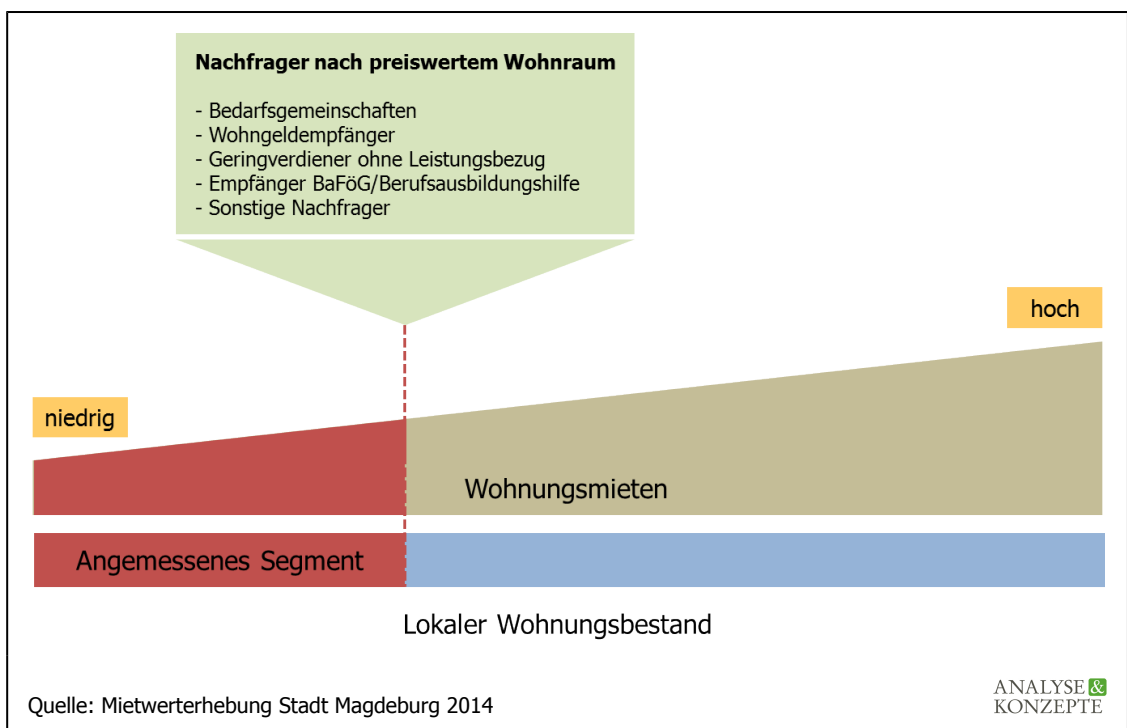
Zur Festlegung des angemessenen Marktsegmentes geht Analyse & Konzepte so vor, dass zunächst für das Untersuchungsgebiet der konkrete Umfang der gesamten Nachfragergruppen nach preiswerten Wohnraum ermittelt wird (s. Tab. 6).

Tab. 6 Nachfragergruppen im unteren Marktsegment (gerundet)						
Haushalte mit ...	1 Person	2 Personen	3 Personen	4 Personen	5 Personen	Summe
Bedarfsgemeinschaften nach SGB II¹	11.740	3.670	1.820	910	590	18.730
Wohngeldempfänger²	2.220	500	210	190	130	3.250
Bedarfsgemeinschaften HLU/SGB XII²	2.280	680	330	180	120	3.590
Sonstige Nachfragergruppen³	5.690	4.580	1.400	570	140	12.380
Summe der Nachfrager im unteren Marktsegment	21.930	9.430	3.760	1.850	980	37.950
Haushalte insg.⁴	56.900	45.800	14.000	5.700	1.400	123.800
Anteil Nachfrager	39%	21%	27%	32%	70%	31%
<p>¹ Statistik der Bundesagentur für Arbeit, September 2014 ² Statistisches Landesamt Sachsen-Anhalt, 31.12.2012 ³ Bundesdurchschnitt nach BBR: Forschungsprojekt "Kosten der Unterkunft und die Wohnungsmärkte" ⁴ BBSR Raumordnungsprognose 2030</p> <p>Quelle: Mietwerterhebung Stadt Magdeburg 2014</p>						

Dieses Nachfragevolumen wird nun dem Angebot gegenübergestellt: Wenn der ermittelte Umfang der Nachfragergruppe z. B. 40 % der Haushalte beträgt, sollten entsprechend die preisgünstigsten 40 % des lokalen Wohnungsbestandes auch für diese Gruppe zur Verfügung stehen. Diese Abgrenzung über die Miethöhe erfolgt dergestalt, dass die im Rahmen der Untersuchung erhobenen Quadratmetermietwerte (Bestandsmieten) aufsteigend sortiert werden und dann die Grenze bei dem Wert (Miethöhe) gezogen wird, unterhalb dessen 40 % des Wohnungsbestandes liegen (s. Abb. 1).

Die quantitative Bestimmung und Abgrenzung des Segments für die geringverdienenden Nachfragergruppen erfolgt für jede Haushaltsgrößenklasse separat. Damit wird dem Umstand Rechnung getragen, dass der Anteil der Leistungsbezieher i. d. R. nicht in allen Haushaltsgrößenklassen gleich ist, sondern sich die Bedarfsgemeinschaften insbesondere auf 1- und 2-Personen-Haushalte konzentrieren.

Abb. 1 Definition des angemessenen Marktsegmentes



Diese Abgrenzung ist jedoch eine vorläufige, denn sie geschieht unter der Annahme, dass sich alle Haushalte bei ihrer Wohnungswahl an den hier festgelegten Wohnungsgrößenvorgaben orientieren, und nicht die Möglichkeit des Produktes der maximalen Brutto-Kaltmiete nutzen. Entsprechend können die berechneten Anteile der Nachfrager nicht umstandslos den notwendigen Anteil am Wohnungsbestand bilden und müssen in einem iterativen Verfahren angepasst werden.

5.2 Iteratives Verfahren

Bei der Ableitung der Angemessenheitsgrenzen muss berücksichtigt werden, dass einerseits ein den Bedarf deckender Wohnraum zur Verfügung steht, der sowohl für Bedarfsgemeinschaften als auch für Geringverdiener ohne Transferbezug ausreichend sein muss. Andererseits ist jedoch auch zu berücksichtigen, dass aufgrund der von den Gerichten entwickelten Produkttheorie (maximale Wohnfläche multipliziert mit der Miete/m²) die Mieten sich nicht negativ (preisstiegender) auf den gesamten Wohnungsmarkt auswirken dürfen.⁶

⁶ Vgl. hierzu BMVBS/BBSR: Kosten der Unterkunft und die Wohnungsmärkte; Forschungen H. 142

Um den Wohnungsmarkt durch die Höhe der Transferzahlungen so gering wie möglich zu beeinflussen, gleichzeitig aber auch ein ausreichendes Wohnungsangebot für die Leistungsempfänger zu gewährleisten, wurde der Umfang des zur Verfügung stehenden Wohnungsangebotes an die Nachfrage der Leistungsempfänger im unteren Wohnungsmarktsegment angepasst. Mit einem iterativen Verfahren können die Ungleichverteilungen zwischen Haushaltsgrößen und Wohnungsgrößen ausgeglichen werden, wenn z. B. dem hohen Anteil an 1-Personen-Bedarfsgemeinschaften ein proportional kleinerer Anteil an Wohnungen bis 50 m² gegenübersteht. Auch können Besonderheiten der Anbieterstruktur oder Aspekte der sozialen Segregation berücksichtigt werden.

Ausgangspunkt des iterativen Verfahrens ist die in Kap. 5.1 ermittelte Nachfrage nach preiswertem Wohnraum bezogen auf die jeweilige Haushaltsgröße. Dem gegenüber steht das relevante Wohnungsangebot bezogen auf die jeweilige angemessene Wohnungsgröße. Für das Wohnungsangebot können drei unterschiedliche Mietpreise bestimmt werden, und zwar die Bestandsmieten, die Neuvertragsmieten (= real abgeschlossene Bestandsmieten, die bis zu neun Monate vor dem Erhebungsstichtag, hier der Zeitraum vom Dezember 2013 bis September 2014, abgeschlossen wurden) und die Angebotsmieten, die zueinander in Beziehung gesetzt werden müssen. Zwischen diesen Mieten bestehen deutliche Unterschiede (s. Tab. 7) In fast allen Fällen liegen die Neuvertragsmieten unterhalb der Angebotsmieten. Die Gründe hierfür sind, dass:

- Sozialwohnungen i. d. R. nicht inseriert werden (und somit bei den Angebotsmieten nur in kleinen Anteilen berücksichtigt werden),
- günstige und interessante Wohnungen von den Wohnungsunternehmen über Interessentenlisten vermarktet werden,
- nicht jede günstige Wohnung eigenständig vermarktet wird und
- teure Wohnungen wesentlich intensiver vermarktet werden.

Hieraus kann abgeleitet werden, dass der Umfang von Angebotsmieten in der Regel durch Wohnungsbestände, die nicht direkt vermarktet werden, die aber dennoch in der überwiegenden Zahl der Fälle anmietbar sind, erweitert werden müsste.

Tab. 7 Beispiel: Mietenvergleich für Wohnungen ≥30 bis ≤50 m² (Median in €/m ² , Netto-Kaltmiete)		
	Neuvertragsmiete	Angebotsmiete
Stadt Magdeburg	4,91	5,00
Quelle: Mietwerterhebung Stadt Magdeburg 2014		ANALYSE & KONZEPTE

Die Tabelle 7 dient nur der Darstellung der preislichen Unterschiede zwischen Neuvertrags- und Angebotsmieten und soll die signifikanten Unterschiede zwischen diesen Mieten deutlich machen. Hieraus lässt sich keine Beurteilung des verfügbaren Angebotes ableiten.

Wichtig bei der Ableitung von Angemessenheitsgrenzen ist die Verfügbarkeit von entsprechendem Wohnraum auf Basis des Produktwertes der Brutto-Kaltmiete. Hierfür wird ausgewertet, wie hoch der Anteil derjenigen Angebote ist, die zu dem ausgewiesenen Angemessenheitswert verfügbar sind.

Als ausreichend für "normale Wohnungsmarktverhältnisse", also ohne zusätzliche und kurzfristige Nachfrageveränderungen, können hier Prozentwerte von 10 % bis 20 % bei den Angebotsmieten betrachtet werden.

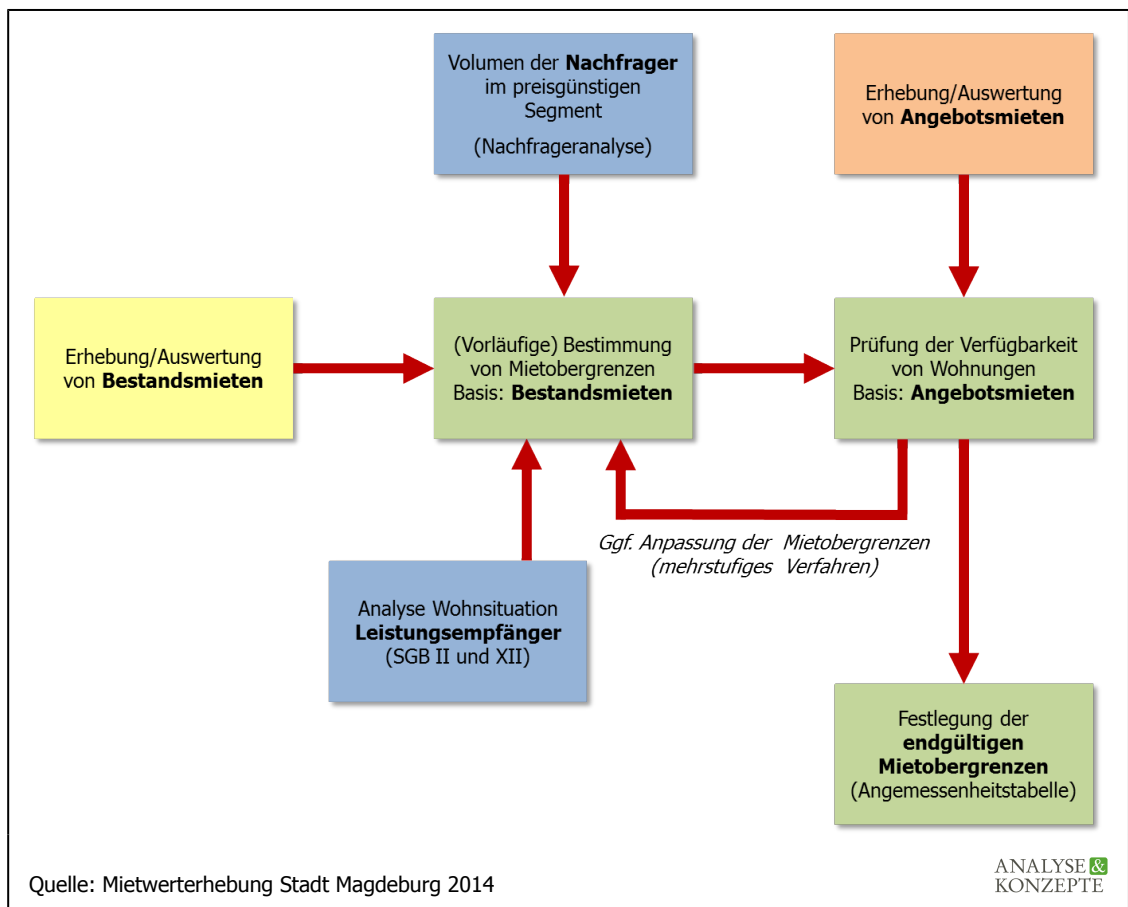
Zur Ableitung der Angemessenheitsgrenze (Quadratmetermiete) wird aus der Verteilung der Bestandsmieten ein Perzentil definiert, das die Ausgangssituation bestimmt. Dieser Anteil orientiert sich grob am Umfang dessen, was als theoretische Untergrenze bzgl. der Versorgung mit Wohnraum bei den SBG II bzw. XII-Empfängern angesehen werden kann.

Ein Perzentil ist ein Lagemaß zur Beschreibung von Werteverteilungen: Das 30. Perzentil beschreibt z. B. den Punkt in der Verteilung, bis zu dem 30 % aller Werte liegen, im vorliegenden Falle die untersten 30 % der Mieten.

Sollten die Anteile der erfassten Wohnungsangebote, die zu den auf Basis der Bestandsmieten abgeleiteten Perzentilen in dem jeweiligen Wohnungsmarkt verfügbar sind, in den wesentlichen Gruppen (1- und 2-Personen-Bedarfsgemeinschaften) zu hoch oder zu niedrig liegen, werden solange erhöhte oder reduzierte Perzentile iterativ geprüft, bis die Angebotsanteile als ausreichend unter den aktuellen Marktbedingungen bewertet werden können.

Dieser Wert wird nochmals in Beziehung zu den Neuvertragsmieten gesetzt, da üblicherweise nur die Neuvertragsmieten die reale Wohnungsmarktsituation abbilden. Zudem erfolgt eine Überprüfung anhand der SGB II-Daten, in denen die aktuelle Wohnsituation der Bedarfsgemeinschaften abgebildet ist. Um Fehlerbreiten zu verringern, werden letztendlich die Perzentile in 5er Schritten aufgerundet.

Abb. 2 Iterative Ermittlung von Angemessenheitsgrenzen



Im Ergebnis dieses iterativen Prozesses können für die Stadt Magdeburg folgende Perzentile festgelegt werden:

- 33 % (über alle Haushaltsgrößen)

Die Ableitung der konkreten Richtwerte und der Nachweis eines ausreichenden Angebotes für diese Perzentile werden in den folgenden Abschnitten dargestellt.

Die konkrete Verteilung aller Mieten, differenziert nach Wohnungsgrößenklassen und Wohnungsmarkttypen, ist in sogenannten Histogrammen im Anhang umfangreich dargestellt.

5.3 Angemessenheitsrichtwerte

Wendet man die genannten Perzentilsgrenzen auf die Bestandsmieten an, ergeben sich die in Tabelle 8 dargestellten Netto-Kaltmieten in €/m².

Tab. 8 Netto-Kaltmieten in €/m²					
Bedarfsgemeinschaften mit ... Personen	1 Person	2 Personen	3 Personen	4 Personen	5 Personen
Wohnfläche	≥30 bis ≤50 m²	>50 bis ≤60 m²	>60 bis ≤70 m²	>70 bis ≤80 m²	>80 bis ≤90 m²
Stadt Magdeburg	4,73	4,69	4,60	4,80	4,60
Quelle: Mietwerterhebung Stadt Magdeburg 2014					ANALYSE & KONZEPTE

Bei der Bewertung der Quadratmetermieten muss berücksichtigt werden, dass diese Werte jeweils bezogen auf die maximale Wohnfläche ausgewiesen werden. Aufgrund der von den Sozialgerichten entwickelten Produkttheorie sind die solchermaßen berechneten Richtwerte vom Leistungsträger auch für kleinere Flächen zu übernehmen. In diesen Fällen steigt die vom Leistungsträger als angemessen zu übernehmende Quadratmetermiete.

Um die vom Bundessozialgericht präferierte Brutto-Kaltmiete ausweisen zu können (BSG Urteil vom 19.10.2010; B 14 AS 50/10 R), wurden im Rahmen der Erhebung die kalten Betriebskostenvorauszahlungen mit erhoben. Für die weiteren Berechnungen wird entsprechend dieses Urteils des BSG der Mittelwert (Median) aller Betriebskostenwerte differenziert nach Wohnungsgröße in Ansatz gebracht (s. Tab. 9).

Tab. 9 Übersicht Kalte Betriebskosten (Median, €/m²)					
Größenklasse	≤ 50 m²	50 ≤ 60 m²	60 ≤ 70 m²	70 ≤ 80 m²	> 80
Mittelwert Erhebung	1,27	1,25	1,25	1,29	1,23
Fallzahl	13.636	11.076	12.603	2.652	625
Quelle: Mietwerterhebung Stadt Magdeburg 2014					ANALYSE & KONZEPTE

Aus den Netto-Kaltmieten je Quadratmeter und den kalten Betriebskosten je Quadratmeter wird nun das Produkt durch Multiplikation mit der Obergrenze der angemessenen Wohnflächen je Haushaltsgröße gebildet. Die Fallzahlen, Einzelwerte und Ergebnisse sind als zusammenfassende Übersicht in Tabelle 10 dargestellt.

Tab. 10 Stadt Magdeburg: Bestandsmieten							
Größe in m ²	Personen- zahl	Netto-Kaltmiete in €/m ²	Kalte Betriebskosten in €/m ² (Durchschnitt)	Brutto-Kaltmiete in €/m ²	Neu MWE		Alt
					Max. Brutto- Kaltmiete	Netto-Kaltmiete	Netto-Kaltmiete
≥30 bis ≤50	1	4,73	1,27	6,00	300,00	236,50	230,00
> 50 bis ≤ 60	2	4,69	1,25	5,94	356,40	281,40	276,00
> 60 bis ≤ 70	3	4,60	1,25	5,85	409,50	322,00	322,00
> 70 bis ≤ 80	4	4,80	1,29	6,09	487,20	384,00	368,00
> 80 bis ≤ 90	5	4,60	1,23	5,83	524,70	414,00	414,00
+10 m ²	jede weitere				+58,30	+46,00	+46,00

Quelle: Mietwerterhebung Stadt Magdeburg 2014

Die Tab. 11 beinhaltet – neben der Fallzahl und dem berechneten Netto-Kaltmietenwert für die jeweiligen Perzentilgrenzen – den Anteil der Angebotsmieten und der Neuvertragsmieten innerhalb der vorgesehenen Mietrichtwerte. Die Prozentzahl gibt an, wie groß der Anteil der angebotenen Wohnungen ist, der für den entsprechenden Perzentilwert der Bestandsmieten (s. Tab. 11) angemietet werden kann. Hier lässt sich ablesen, ob aktuell hinreichend viele Wohnungen unterhalb der Mietpreisrichtwerte, bezogen auf den Quadratmeterpreis, als konkretes Angebot zur Verfügung stehen.

Für die Angemessenheitsprüfung ist allerdings nur das Gesamtprodukt ausschlaggebend. Bedarfsgemeinschaften können sowohl größere als auch kleinere Wohnungen anmieten, solange das Gesamtprodukt nicht überschritten wird. Die Aufteilung zwischen den beiden Kostenarten ist dabei frei wählbar. Dies führt dazu, dass der reale Quadratmeterpreis sowohl höher (bei kleineren Wohnungen) als auch niedriger (bei größeren Wohnungen) liegen kann.

Tab. 12 stellt einen Vergleich des Produktes der Brutto-Kaltmiete im Vergleich zu den berechneten Brutto-Kaltmieten auf Basis der erhobenen Netto-Kaltmieten der Angebote zzgl. der durchschnittlichen kalten Betriebskosten dar. Durch den Verzicht auf Wohnfläche wird aufgrund der Produkttheorie bei den leistungsberechtigten Haushalten ein höherer Quadratmetermietpreis akzeptiert. Hieraus resultiert ein tatsächlich zur Verfügung stehendes größeres Wohnungsangebot. Im Ergebnis zeigt sich deutlich, dass mit den gewählten Perzentilgrenzen ein ausreichendes Angebot konkret für alle Haushaltsgrößen zur Verfügung steht.

Tab. 11 Stadt Magdeburg: Angebotsmieten und Neuvertragsmieten						
	Bestandsmieten	Neuvertragsmieten		Angebotsmieten		
Größe in m²	Netto-Kaltmiete in €/m²	Netto-Kaltmiete in €/m²	Anteil bis Perzentil Bestandsmieten	Netto-Kaltmiete in €/m²	Anteil bis Perzentil Bestandsmieten	Anzahl Fälle
≥30 bis ≤50 m²	4,73	4,91	18%	5,00	15%	1292
>50 bis ≤60 m²	4,69	4,90	18%	4,80	25%	1053
>60 bis ≤70 m²	4,60	4,88	21%	4,80	24%	935
>70 bis ≤80 m²	4,80	4,89	31%	5,00	24%	421
>80 bis ≤90 m²	4,60	4,80	26%	4,82	23%	311

Quelle: Mietwerterhebung Stadt Magdeburg 2014

ANALYSE &
KONZEPTE

Tab. 12 Maximale Brutto-Kaltmiete und tatsächliches Angebot¹										
	1 Person (≥30 bis ≤50 m²)		2 Personen (>50 bis ≤60 m²)		3 Personen (>60 bis ≤70 m²)		4 Personen (>70 bis ≤80 m²)		5 Personen (>80 bis ≤90 m²)	
	Max. BKM	Anteil Angebot	Max. BKM	Anteil Angebot	Max. BKM	Anteil Angebot	Max. BKM	Anteil Angebot	Max. BKM	Anteil Angebot
Stadt Magdeburg	300,00	63%	356,40	53%	409,50	49%	487,20	45%	524,70	46%

¹ Angebotsmieten: Basis sind alle Angebotsmieten der Größenklassen zzgl. der kalten Betriebskosten aus der Bestandsmietenerhebung (brutto-kalt)

Quelle: Mietwerterhebung Stadt Magdeburg 2014

ANALYSE &
KONZEPTE

Die auf Grundlage des iterativen Verfahrens abgeleiteten Werte bilden die Richtwerte, die im Falle des Überschreitens (Unangemessenheit) einer individuellen Prüfung unterzogen werden müssen. Generell wurden die Richtwerte so definiert, dass das Überschreiten des Richtwertes eine Ausnahme bildet. Die Richtwerte orientieren sich somit nicht an Extremwerten, die im Einzelfall für eine Versorgung notwendig sein können, sondern am Normalfall. Hierdurch wird vermieden, dass der gesamte Wohnungsmarkt einer Region durch eine Orientierung an den Extremfällen und ein hieraus entstehendes Mietsteigerungspotenzial, negativ beeinflusst wird. Spätestens im Rahmen der Einzelfallprüfung wird eine Versorgung mit Wohnraum sichergestellt. Die Tab. 14 verdeutlicht noch einmal die preislichen Veränderungen der neuen Angemessenheitsgrenzen gegenüber der bisherigen Richtlinie.

Tab. 13 Angemessenheitsgrenzen für Kosten der Unterkunft (Brutto-Kaltmieten)

Bedarfsgemeinschaften mit ... Personen	1 Person	2 Personen	3 Personen	4 Personen	5 Personen	Jede weitere Person
Wohnfläche	≥30 bis ≤50 m ²	>50 bis ≤60 m ²	>60 bis ≤70 m ²	>70 bis ≤80 m ²	>80 bis ≤90 m ²	+10 m ²
Stadt Magdeburg	300,00	356,40	409,50	487,20	524,70	58,30

Quelle: Mietwerterhebung Stadt Magdeburg 2014

ANALYSE &
KONZEPTE

Tab. 14 Vergleich zwischen den neuen Angemessenheitsgrenzen und den Werten der alten Richtlinie (Netto-Kaltmieten)

1 Person (bis $\leq 50 \text{ m}^2$)			2 Personen (> 50 bis $\leq 60 \text{ m}^2$)			3 Personen (> 60 bis $\leq 70 \text{ m}^2$)			4 Personen (> 70 bis $\leq 80 \text{ m}^2$)			5 Personen (> 80 bis $\leq 90 \text{ m}^2$)		
MWE	bisher	%	MWE	bisher	%	MWE	bisher	%	MWE	bisher	%	MWE	bisher	%
236,50	230,00	3%	281,40	276,00	2%	322,00	322,00	0%	384,00	368,00	4%	414,00	414,00	0%

Quelle: Mietwerterhebung Stadt Magdeburg 2014

5.4 Auswertung zu den Kosten für Heizung und Warmwasser

Mit den Mietwerten wurden auch die Kosten für Heizung und Warmwasser erhoben, soweit die Abrechnung über den Vermieter läuft. Individuelle Versorgungsverträge der Mieter konnten nicht erfasst werden, ebenso konnte nicht nach der Beheizungsart unterschieden werden. Erhoben wurden die monatlichen Vorauszahlungen.

Trotz dieser Einschränkungen haben die in Tab. 15 dargestellten Heizkostenwerte eine hohe Aussagekraft, da hier 578 Werte zugrunde liegen und damit die umfangreichste lokale Datenbasis darstellen.

Tab. 15 Übersicht warme Betriebskosten (Median in €/m²)					
Größenklasse	≤ 50 m²	50 ≤ 60 m²	60 ≤ 70 m²	70 ≤ 80 m²	> 80
Öl	0,91	0,97	0,96	0,74	0,89
Fallzahl	332	361	162	15	11
Gas	1,15	1,10	1,08	1,03	1,04
Fallzahl	1.773	1.807	1.665	516	126
Fernwärme	1,05	1,00	1,00	1,00	1,20
Fallzahl	8.828	5.914	7.379	1.690	368
Sonstiges*	1,22	1,23	1,21	1,25	1,38
Fallzahl	1.414	1.339	1.372	246	42
Gesamt	1,10	1,05	1,04	1,03	1,12
Fallzahl	12	9	10	2	545
* Energieträger "Holz" wurde separat abgefragt, jedoch keine Angabe erhalten					
Quelle: Mietwerterhebung Stadt Magdeburg 2014					

Hinsichtlich der berechneten Mittelwerte für die Heizungs- und Warmwasserkosten muss darauf hingewiesen werden, dass diese keinen bindenden Charakter im Sinne von Grenzwerten besitzen. Eine Verwendung der ermittelten Werte im Rahmen einer Brutto-Warmmiete ist rechtlich nicht zulässig. Sie können aber als Orientierungsgröße genutzt werden. Eine individuelle Angemessenheitsprüfung auf Basis dieser Mittelwerte ist, im Gegensatz zu den kalten Betriebskosten, kaum möglich, denn die konkreten Werte einer Wohnung sind u. a. abhängig

- vom Verbrauchsverhalten,
- vom energetischen Zustand von Wohnung und Gebäude,
- von der Lage der Wohnung im Gebäude,
- von den Witterungsbedingungen in der Heizperiode.

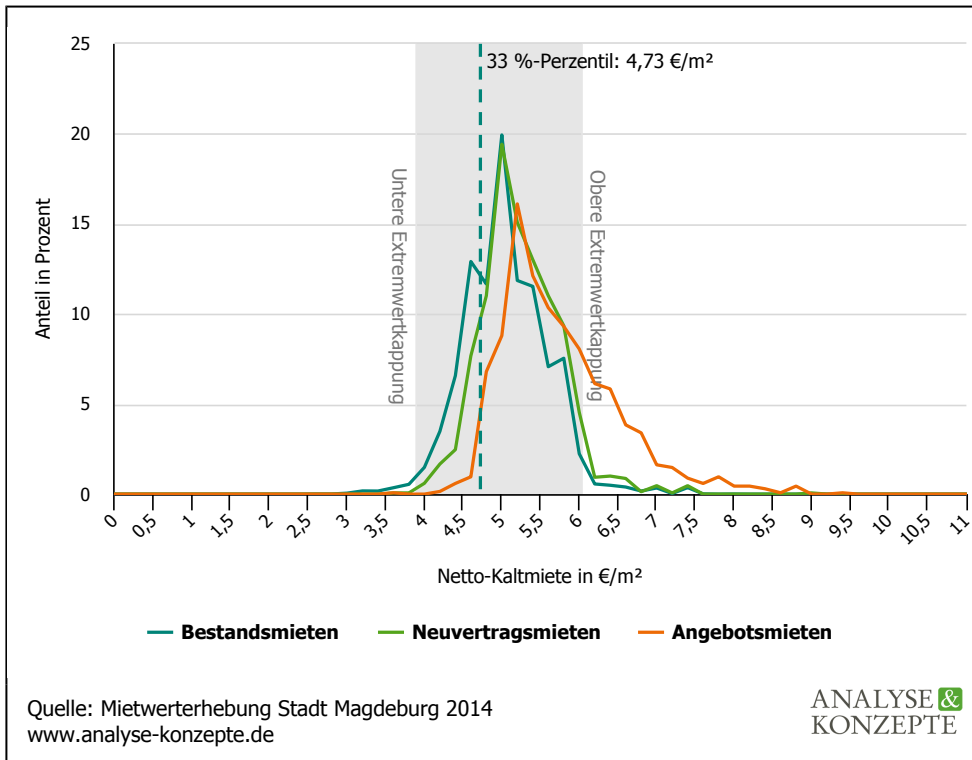
Zudem unterliegen die Heizkosten deutlich stärkeren Schwankungen als die kalten Betriebskosten, sodass die monatlichen Heizkostenvorauszahlungen deutlich von den realen Werten abweichen können.

Anlage 1
Histogramme der erhobenen Mieten
in der Stadt Magdeburg

Um den Datensatz der Mietwerterhebung anschaulich darzustellen und einen direkten Vergleich zwischen den Bestands-, Neuvertrags- und Angebotsmieten zu verdeutlichen, wird im Folgenden die Verteilung der Mietwerte differenziert nach Wohnungsgrößenklassen und Wohnungsmarkttyp dargestellt. Darüber hinaus werden die Intervalle der Extremwertbereinigung aufgezeigt.

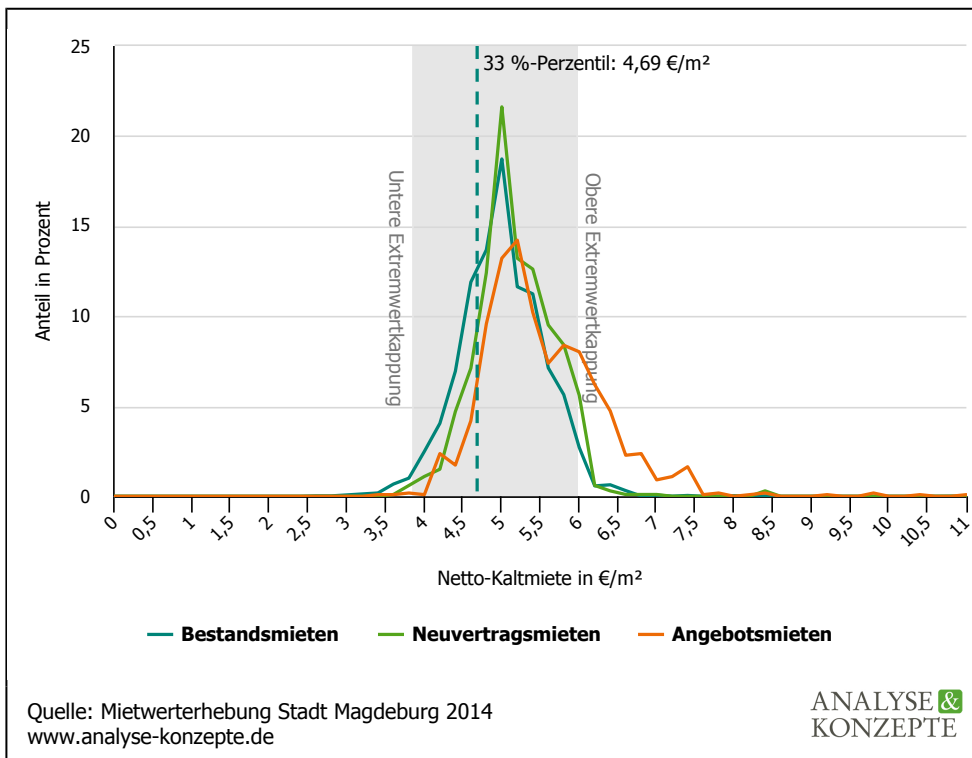
Bei einer Normalverteilung ("Glockenkurve") befinden sich in dem Bereich der 1,96-fachen Standardabweichung ober- und unterhalb des Mittelwerts 95 % aller Fälle (die Standardabweichung ist ein Maß für die Streubreite der Werte einer Verteilung). In Anlehnung hieran verwendet Analyse & Konzepte dieses Intervall um die erhobenen Mietwertdaten zu begrenzen. So wird in einem weiteren standardmäßig durchgeführten Schritt sichergestellt, dass sehr niedrige und sehr hohe Werte die Auswertung nicht beeinflussen.

Abb. A1 Stadt Magdeburg, ≥ 30 bis ≤ 50 m²,
Netto-Kaltmieten



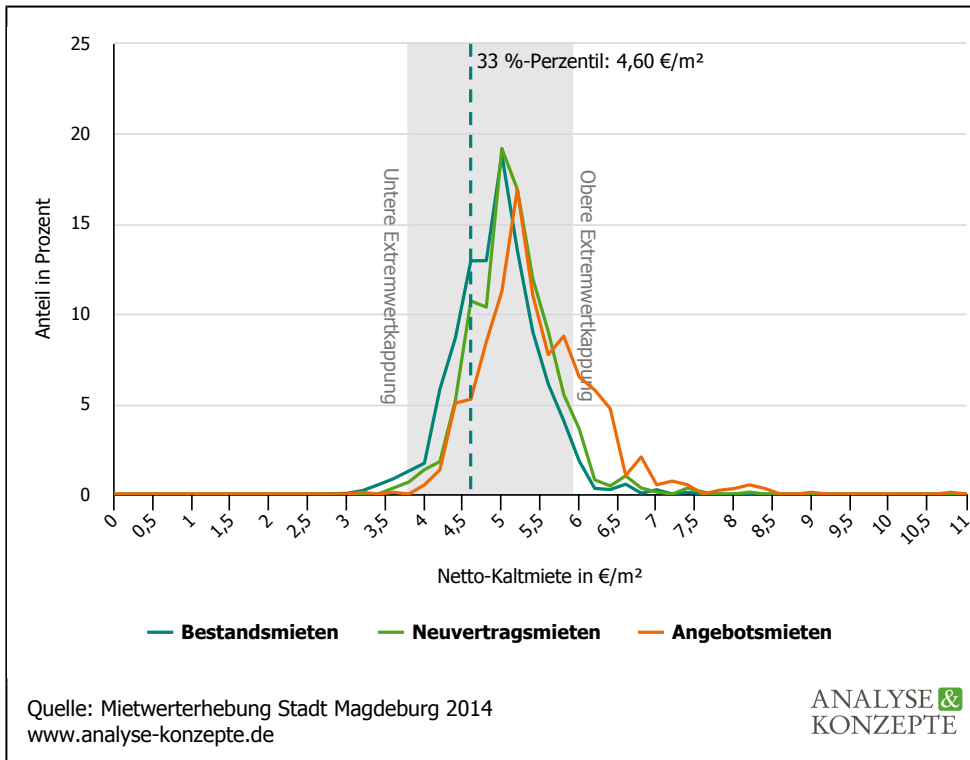
33 %-Perzentil Bestandsmiete:	4,73 €/m ²
Untere Grenze Extremwertkappung:	3,90 €/m ²
Obere Grenze Extremwertkappung:	6,04 €/m ²
33 %-Perzentil Angebotsmiete:	5,00 €/m ²
33 %-Perzentil Neuvertragsmiete:	4,91 €/m ²
Anzahl Mieten Bestand/Angebote/Neuverträge:	15.270/1/1.498

Abb. A2 Stadt Magdeburg, > 50 bis ≤ 60 m²,
Netto-Kaltmieten



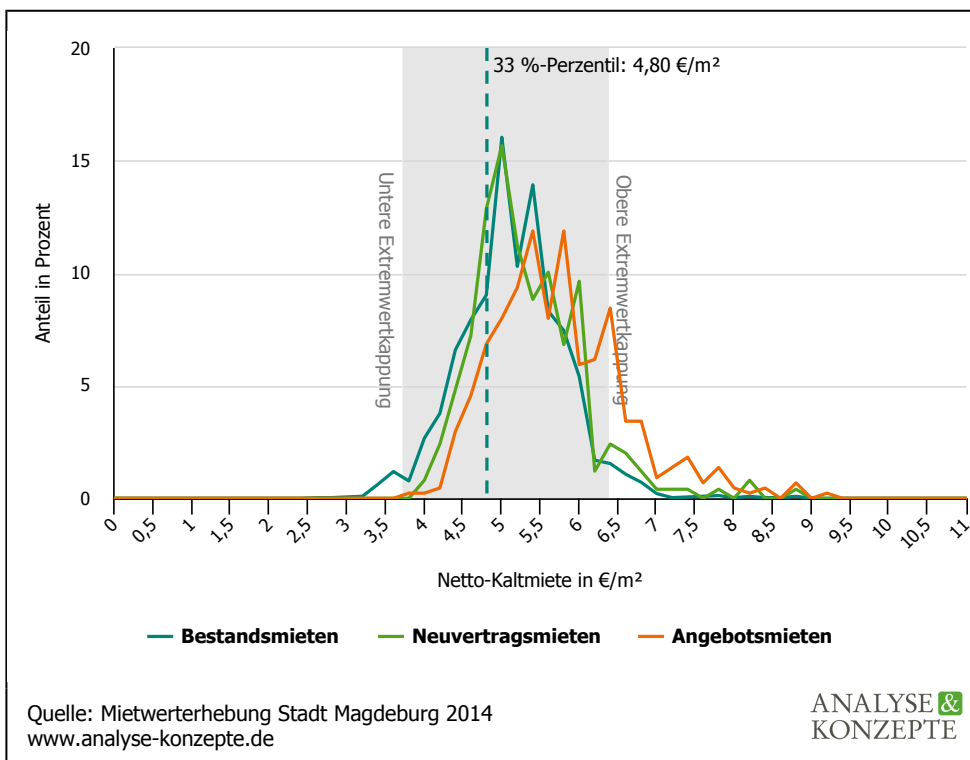
33 %-Perzentil Bestandsmiete:	4,69 €/m ²
Untere Grenze Extremwertkappung:	3,86 €/m ²
Obere Grenze Extremwertkappung:	5,98 €/m ²
33 %-Perzentil Angebotsmiete:	4,80 €/m ²
33 %-Perzentil Neuvertragsmiete:	4,90 €/m ²
Anzahl Mieten Bestand/Angebote/Neuverträge:	12.990/1/999

Abb. A3 Stadt Magdeburg, >60 bis ≤70 m²,
Netto-Kaltmieten



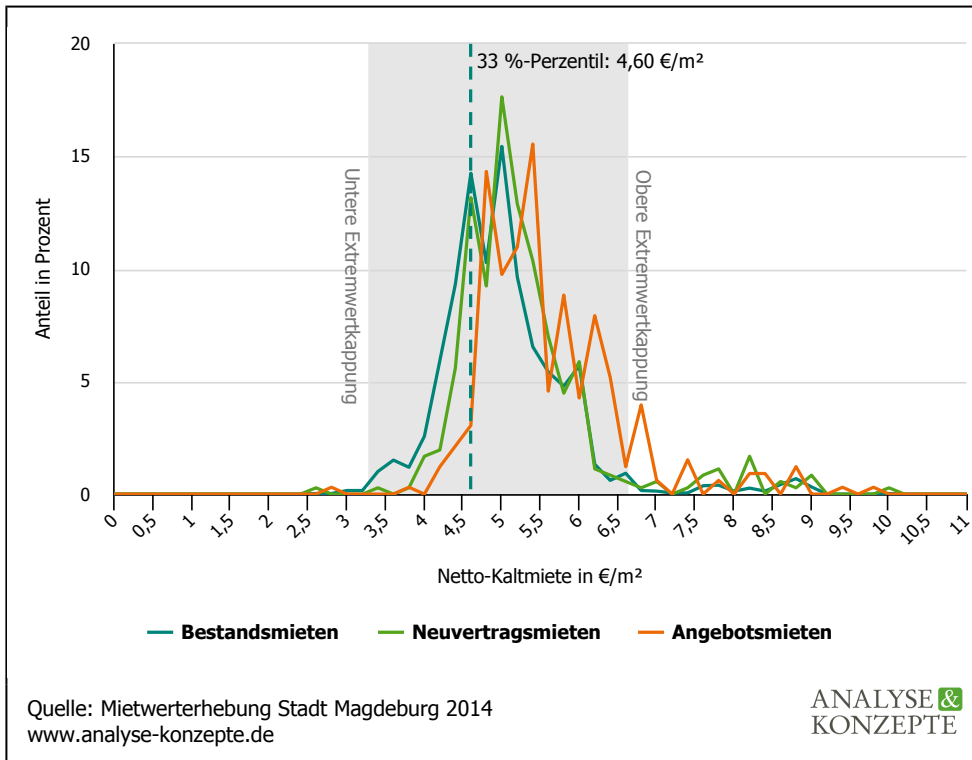
33 %-Perzentil Bestandsmiete:	4,60 €/m ²
Untere Grenze Extremwertkappung:	3,79 €/m ²
Obere Grenze Extremwertkappung:	5,91 €/m ²
33 %-Perzentil Angebotsmiete:	4,80 €/m ²
33 %-Perzentil Neuvertragsmiete:	4,88 €/m ²
Anzahl Mieten Bestand/Angebote/Neuverträge:	12.314/969/886

Abb. A4 Stadt Magdeburg, >70 bis ≤80 m²,
Netto-Kaltmieten



33 %-Perzentil Bestandsmiete:	4,80 €/m ²
Untere Grenze Extremwertkappung:	3,74 €/m ²
Obere Grenze Extremwertkappung:	6,38 €/m ²
33 %-Perzentil Angebotsmiete:	5,00 €/m ²
33 %-Perzentil Neuvertragsmiete:	4,89 €/m ²
Anzahl Mieten Bestand/Angebote/Neuverträge:	3.368/439/249

Abb. A5 **Stadt Magdeburg, >80 bis ≤90 m²,
Netto-Kaltmieten**



33 %-Perzentil Bestandsmiete:	4,60 €/m ²
Untere Grenze Extremwertkappung:	3,30 €/m ²
Obere Grenze Extremwertkappung:	6,63 €/m ²
33 %-Perzentil Angebotsmiete:	4,82 €/m ²
33 %-Perzentil Neuvertragsmiete:	4,80 €/m ²
Anzahl Mieten Bestand/Angebote/Neuverträge:	3.775/328/357